



## **Liban: nurkowanie wrakowo-rafowe** **11.04.2010 – 18.04.2010**

Jako pierwsi w Polsce wprowadzamy na stałe do oferty nurkowanie wrakowo-rafowe w Libanie. Liban jest położony na Środkowym Wschodzie, nad brzegiem Morza Śródziemnego. Graniczy z Syrią i Izraelem. Dużą część kraju pokrywają góry. Jednak największe atrakcje znajdują się pod wodą – wraki okrętów z czasów II Wojny Światowej i starszych.

### **PROGRAM WSTĘPNY:**

#### **Dzień 1 – 11.04.2010**

Zbiórka na lotnisku Warszawa Okęcie, wylot do Bejrutu przez jeden z europejskich portów lotniczych ok. godz. 18:15.

#### **Dzień 2 – 12.04.2010**

Przyłot do Bejrutu ok. godz. 02:15, transfer do hotelu, zakwaterowanie, śniadanie, 2 nurkowania, nocleg w hotelu.

#### **Dni 3 – 6      13 – 16.04.2010**

Śniadania, 8 nurkowań (w tym wraki: Souffleur, Alice B, Macedonia; dla nurków technicznych możliwość nurkowania na wrakach: National Star, Lesbian), noclegi w hotelu.

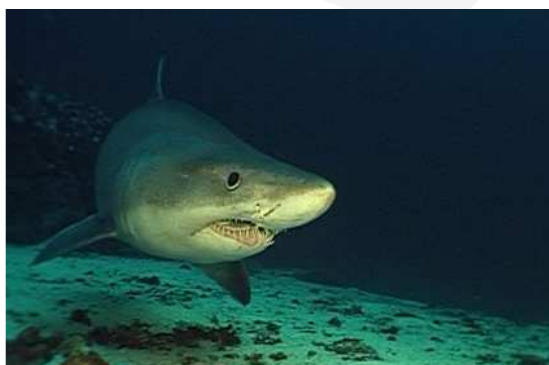
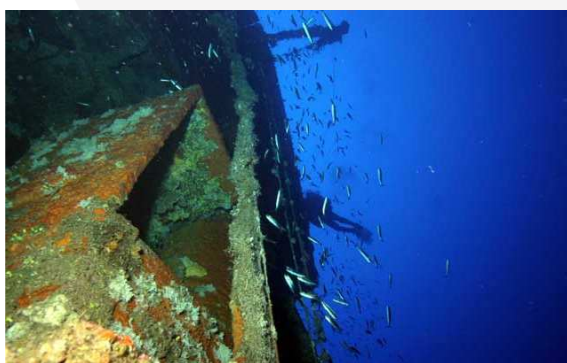
#### **Dzień 7 – 17.04.2010**

Śniadanie, wykwaterowanie z hotelu, czas wolny, transfer na lotnisko.

#### **Dzień 8 – 18.04.2010**

Wylot do Warszawy przez jeden z europejskich portów lotniczych ok. godz. 03:25. Lądowanie w Warszawie ok. godz. 09:30.

**Podane godziny przelotu są orientacyjne i mogą ulec zmianie. Poszczególne punkty programu mogą być zmienione, a cena ponownie skalkulowana.**





## Wraki

Morze Śródziemne jest zaśmiecone wrakami statków i okrętów, z których większość dostępna jest jedynie dla nurków technicznych. Jednakże wybrzeże libańskie oferuje kilka z bardzo interesujących wraków leżących w zasięgu nurków rekreacyjnych. **Souffleur** – francuska łódź podwodna, która zatonała podczas II Wojny Światowej naprzeciwko Khalde – leży na głębokości **36 metrów**. Miała problemy z silnikiem i była zmuszona do naładowania swoich akumulatorów w ciągu dnia. Była łatwym celem dla brytyjskiej łodzi podwodnej Parthian, która trafiła ją torpedą przepoławiając ją. Z 50-ciu marynarzy jedynie 4-ch uszło z życiem. Brytyjskiej łodzi podwodnej również się nie udało i zatonała wracając do domu. Peryskop jest nadal ustawiony w pozycji pełnej gotowości, jak w dniu, kiedy zatonała. Można także nadal zobaczyć jedną z wielu jej torped osadzoną w kadłubie okrętu. Wiele gatunków ryb i płaszczyk traktuje tę łódź podwodną jako swoje sanktuarium.



**Souffleur, francuska łódź podwodna z czasów II Wojny Światowej**

### Souffleur Submarine

Głębokość: 37 m

Poziom: Advanced Scuba divers



**Souffleur**

Kolejny wrak to wielki frachtowiec w Zatoce Jounieh – **Alice B** – który zatonął w latach 80-tych podczas libańskiej wojny domowej i leży na głębokości **35 metrów**.



### **Alice B (cargo ship – okręt cargo)**

Głębokość: 30 – 38 m

Poziom: Advanced Scuba Diver

To olbrzymi statek cargo, który zatonął w niewyjaśnionych okolicznościach podczas libańskiej wojny domowej. Jest w świetnym stanie. Nurkowanie zaczyna się na głębokości 30 m i kończy na głębokości 38 m. Wielka dziura przypomina o eksplozji komory z silnikami. Jedną z najciekawszych rzeczy na tym wraku jest jego maszt, który „wystaje” na 18 metrów do góry. Wiele ryb i innych podmorskich stworzonek znalazło tu swój dom.



### **Batroun wreck**

Głębokość: 35 – 40 m

Poziom: Advanced Scuba divers

Ten statek wiozący cement zatonął wraz z kapitanem. Miejscowi mówią, że to jako kara za decyzję wypłynięcia z portu podczas sztormu. Krystalicznie czyste wody to główny atut tego miejsca. Wrak Batrouna jest często widziany z powierzchni wody mimo, że leży na 35 – 40 m.

### **Military barge wreck**

Głębokość: 18 m

Poziom: Scuba divers

Po zakończeniu wojny domowej wszystkie statki wojenne miały oddać broń armii krajowej. Jednakże-i jest to jedyny taki przypadek- niektórzy woleli oddać broń morzu niż w libański koszarom. Tym okrętem pamiętającym II Wojnę Światową była wojskowa łódź desantowa (barge – barka), podobna do tych użytych w „Dniu D” podczas lądowania w Normandii (D-day). Jest ona osadzona na głębokości ok. 18 m. Jej „drzwi” są nadal otwarte. Można rzucić okiem na skromną maszynownię. Trzeba jednak uważać na olbrzymie płaszczki (stingrays), które tu często odpoczywają.

### **Oil tanker wreck (toro negro) – wrak tankowca**

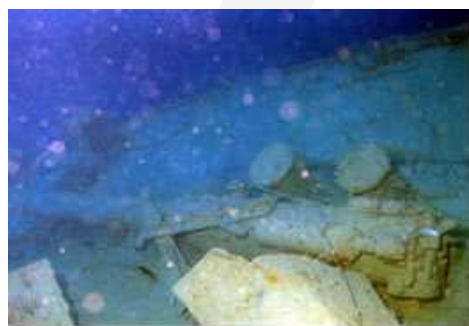
Głębokość: 18 – 31 m

Poziom: Scuba Diver oraz Advanced Scuba Divers

Ten stosunkowo duży tankowiec przewoził ogromną ilość artylerii podczas libańskiej wojny domowej. Zatonał blisko linii brzegowej i leży teraz na piaszczystym dnie na lewej burcie. Dzięki takiemu położeniu statku można podziwiać wielkie pomieszczenia do przechowywania towaru i drabinki łączące ze sobą pokłady. Oczywiście można tu także spotkać wiele gatunków morskiego życia, szczególnie płaszczki.

**Macedonia**, frachtowiec z 1962 roku, leży na głębokości **16 metrów**, natomiast **National Star**, frachtowiec, który zatonał w 1991 roku w wyniku nabierania wody, leży na głębokości **52 metrów**. Załoga nawet nie zdążyła przygotować łodzi ratunkowych na czas i musiała skakać za burtę, żeby ratować swoje życie.

**Lesbian** to brytyjski frachtowiec leżący w stronę portu Bejrutu w nienaruszonym stanie. Zatonał podczas II Wojny Światowej po wysadzeniu przez okręty francuskiej Marynarki Vichy. Do tej pory jedynie kilku technicznych nurków dopłynęło do niego, gdyż leży on na głębokości **60 metrów**.



**Lesbian, brytyjski frachtowiec**

### **The Lesbian**

Głębokość: 50 – 60 m

Poziom: Technical Divers



### **VTBS**

Głębokość: 50 – 60 m

Poziom: Technical Divers

Francuski torpedowiec zatonał podczas II Wojny Światowej. Leży na głębokości 60 m i nadal ma torpedy na swoim pokładzie.

### **Shark Point (Beirut)**

Głębokość: 27 – 60 m

Poziom: Advanced Scuba divers do Technical Divers

Jeśli jesteście zainteresowani rekinami, to jest to idealne miejsce. Początek tej rafy jest na głębokości 23 m i powoli schodzi do 60 m. Shark point cechuje się tym, że znajduje się tu wiele statuetek świętych zatopionych w hołdzie przez nurków, licznymi pieczarami, ławicami płaszczyk i rekinów tygrych, które na ogół spotyka się na czwartej rafie (shark Island).



## **MOZART APARTMENT HOTEL**



MOZART Apartment Hotel to bardzo nowoczesny hotel położony w Hamra District, w samym sercu słynnego Ras Beirut. W pobliżu znajdują się liczne restauracje, kafejki oraz sklepy, Libańsko-Amerykański Uniwersytet (Lebanese American University – LAU), Uniwersytet Amerykański w Bejrucie (American University of Beirut – AUB), szpital, centrum medyczne. Samo centrum jest w odległości 10 minut, a lotnisko jest położone jedynie 15-20 minut dalej.





Hotel składa się z 40 nowoczesnie umeblowanych pokoi pojedynczych, podwójnych oraz luksusowych. Każdy pokój ma balkon. W hotelu jest recepcja czynna całą dobę oraz pralnia.

**Wyposażenie pokoi:**

- łazienka z prysznicem i ręcznikami,
- dostęp do internetu,
- telefon,
- klimatyzacja sterowana indywidualnie,
- TV SAT (70 kanałów),
- sejf,
- kuchenka mikrofalowa,
- lodówka / mini-bar,
- ekspres do kawy / herbaty,
- sztućce, talerze, szklanki, itp.



**Cena wynosi:**

**3835 zł / osobę (w pokoju 2-osobowym) plus przelot**

**Cena zawiera:**

- transfer lotnisko – hotel – lotnisko,
- zakwaterowanie w hotelu: 6 noclegów, pokoje 2-osobowe,
- wyżywienie: śniadania,
- pakiet 10 nurkowań bez sprzętu,
- butle, pas, balast,
- opiekę przedstawiciela firmy,
- ubezpieczenie turystyczne SIGNAL IDUNA TRAVEL – NNW, KL, bagaż,
- ubezpieczenie turystyczne SIGNAL IDUNA TRAVEL rozszerzone o nurkowanie ze specjalistycznym sprzętem (komora).

**Cena nie zawiera:**

- międzynarodowego przelotu na trasie Warszawa – Bejrut – Warszawa,
- dodatkowych posiłków,
- napojów do posiłków i alkoholi,
- sprzętu nurkowego (150 USD za komplet na tydzień),
- Nitroxu 32% – 9 USD,
- wycieczek fakultatywnych,
- wydatków własnych.



#### **Informacje dodatkowe:**

- **LIBAN (Republika Libańska)**

**Stolica:** Bejrut

**Waluta:** funt libański (LBP), **1 LBP = 100 piastrow;**

**1 USD = 1503 LBP** (kurs z 11.04.2008)

**Język urzędowy:** arabski

**Inne języki:** francuski, angielski

- **Uwaga:** Od 2006 r. w Libanie trwa kryzys polityczny, który negatywnie wpływa na stan bezpieczeństwa. W Bejrucie i w innych regionach kraju dochodzi do zamachów bombowych, incydentów z użyciem broni palnej oraz starć zbrojnych. W związku z tym Ministerstwo Spraw Zagranicznych odradza obywatelom polskim podróżowanie do Libanu.
- **WIZA, PRZEPISY WJAZDOWE.** Obywatele polscy udający się do Libanu w celach turystycznych otrzymują na granicy **bezpłatną miesięczną wizę pobytową**, którą można przedłużyć do 3 miesięcy w Sureté Générale. Funkcjonariusze Sureté Générale mogą pytać o adres pobytu w Libanie, okazanie rezerwacji hotelowej, biletu powrotnego itp. Przy składaniu aplikacji wizowej w Ambasadzie Libanu wskazane jest przedstawienie rezerwacji hotelowej bądź zaproszenia od obywatela Libanu z kserokopią pierwszej strony jego paszportu. Wizę zbiorową dla grupy powyżej 8 osób (grupy turystyczne, sportowcy) można uzyskać po wcześniejszym otrzymaniu zgody Sureté Générale. Przy wjeździe wymagany jest **6-miesięczny okres ważności paszportu. Osoby, które w paszportach mają potwierdzenie pobytu w Izraelu, nie mogą wjechać do Libanu.** Nie ma obowiązku udokumentowania odpowiednich środków finansowych na czas pobytu.
- **PRZEPISY CELNE.** Nie ma ograniczeń we wwożeniu, wymianie i wywożeniu pieniędzy. Libańskie prawo celne jest liberalne, trzeba jednak pamiętać, że bez specjalnych zezwoleń nie wolno wwozić ani wywozić broni palnej. Obowiązuje zakaz wywozu oliwy z oliwek. Inne przepisy celne nie odbiegają od standardowych. Przy wyjeździe z Libanu cudzoziemiec ma możliwość uzyskania zwrotu podatku VAT za towary kupione w Libanie o wartości przewyższającej 200 USD – po przedstawieniu stosownej faktury. Na granicy urzędy celne pobierają kwotę gwarancyjną w wysokości 3500 USD od samochodu osobowego i 750 USD od motocykla. Kwota ta jest w całości zwracana właścicielowi przez ten sam urząd celny przy wyjeździe pod warunkiem bezwypadkowej jazdy na terenie Libanu. Obowiązuje zakaz użytkowania w celach prywatnych samochodów z silnikiem wysokoprężnym.
- **PRZEPISY PRAWNE.** Posiadanie narkotyków i handel nimi są surowo karane.
- **MELDUNEK.** Nie ma obowiązku meldunkowego.
- **UBEZPIECZENIE.** Polisy polskich firm ubezpieczeniowych nie są honorowane.
- **SZCZEPIENIA, SŁUŻBA ZDROWIA.** W Libanie nie występują zagrożenia sanitarno-epidemiologiczne i nie ma obowiązku szczepień. Zalecane jest spożywanie wody z wodociągów miejskich po przegotowaniu bądź wody mineralnej. Dostęp do opieki medycznej jest łatwy, jednak wiąże się ze stosunkowo wysokimi opłatami. Koszt wizyty lekarskiej to ok. 50 USD (bez badań



uzupełniających). Doba w szpitalu kosztuje od 150 do 200 USD. Podstawowe lekarstwa są dostępne bez recepty.

- **INFORMACJE DLA KIEROWCÓW.** Uznawane jest międzynarodowe prawo jazdy, natomiast polskie jest honorowane przez 3 miesiące od wjazdu. Ubezpieczenie OC jest obowiązkowe.
- **PODRÓŻOWANIE PO KRAJU.** Generalnie nie ma ograniczeń, ale należy zachować szczególną ostrożność w strefie graniczącej z Izraelem. Wejście na teren obozów uchodźców palestyńskich nie jest wskazane ze względów bezpieczeństwa i wymaga zgody miejscowych władz.
- **BEZPIECZEŃSTWO.** Zagrożenie przestępczością nie występuje, choć zdarzają się przypadki okradania cudzoziemców. Nie zaleca się przebywania w rejonach zamieszkałych przez radykalne społeczności muzułmańskie.
- **RELIGIA, OBYCZAJE.** Z uwagi na różnorodność religijną nie obowiązują jednolite normy zwyczajowe.
- **ŚWIĘTA.** Oficjalnie dniem wolnym od pracy jest niedziela. W rejonach, gdzie przeważa ludność muzułmańska, dniem wolnym jest piątek.
- **PRZYDATNE INFORMACJE:** Praktycznie wszędzie można dokonywać transakcji w dolarach amerykańskich.

Źródło: Poradnik „Polak za granicą” <http://www.msz.gov.pl/Polak,za,granica,1808.html>