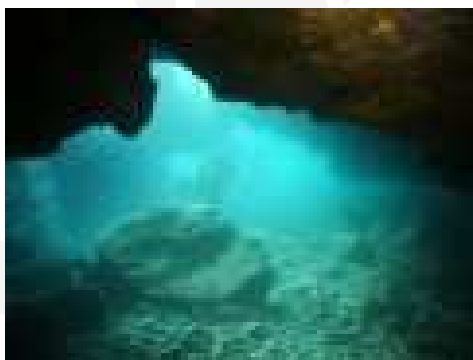




## **Albania – nurkowanie, 8 dni** **Termin: 14 – 21 sierpnia 2010**

Nurkowania w okolicach Sarandy – albańskiego kurortu na najpiękniejszej riwierze Morza Śródziemnego. Miasto leży nad zatoką, u stóp amfiteatralnie opadających górskich zboczy. Okoliczne góry mają do 1500 m wysokości, są usiane zabytkami greckimi, rzymskimi, bizantyjskimi i tureckimi. W cenie pakiet 10 nurkowań. Możliwość wzbogacenia programu o wycieczki fakultatywne do największych atrakcji południa Albanii, w trakcie których poza zwiedzaniem odbędą się po dwa nurkowania. Nurkowanie m.in. na wrakach, w tunelach skalnych i (opcjonalnie) w Blue Eye – wypływającym z gór źródle krystalicznie czystej rzeki.



### **Dzień 1: 14.08.2010**

Wylot z Warszawy lub Poznania do Korfu, nocleg w hotelu w Korfu.

### **Dzień 2: 15.08.2010**

Przeprawa promem do Sarandy, zakwaterowanie w hotelu w Sarandzie, czas wolny.



### **Dni 3 – 4: 16-17.08.2010**

Nurkowanie w Sarandzie, min. wraki kutra rybackiego i włoskiego okrętu szpitalnego zatopionego w czasie II wojny światowej.





**Dzień 5: 18.08.2010**

Wycieczka do Gjiri i Palermo, połączona z dwoma nurkowaniami.



**Dzień 6: 19.08.2010**

Wycieczka do Butrind, Ciflik i Monastiri, połączona z dwoma nurkowaniami.



**Dzień 7: 20.08.2010**

Wycieczka do Gjirocastra i Libohova, połączona z nurkowaniem w Blue Eye, pionowej jaskini, z której wypływa krystalicznie czysta górską rzeką.





### **Dzień 8: 21.08.2010**

Przeprawa promem do Korfu, możliwość zwiedzenia miasta, wylot do Warszawy lub Poznania.

### **CENA WYNOŚI:**

**1990 PLN + dojazd / przelot**

### **CENA ZAWIERA:**

- transport do hoteli, bilety na prom do/z Sarandy, pozostałe transfery,
- zakwaterowanie w hotelach klasy turystycznej, w pokojach 2-osobowych,
- trzy całodziennie wycieczki połączone z nurkowaniami,
- pakiet 9 nurkowań (dodatkowe nurkowania za dopłatą),
- butle 12l,
- balast,
- polskich przewodników i instruktorów pod wodą,
- opiekę przedstawiciela biura,
- ubezpieczenie SIGNAL IDUNA TRAVEL na cały wyjazd,
- ubezpieczenie SIGNAL IDUNA TRAVEL rozszerzone o nurkowanie ze specjalistycznym sprzętem (komora).

### **CENA NIE ZAWIERA:**

- przelotu międzynarodowego na Korfu (ok. 1200 – 1400 PLN) – w zależności od dostępności miejsc; możliwy wylot z Warszawy i Poznania,
- wyżywienia,
- wypożyczenia sprzętu nurkowego,
- kursu nurkowego OWD.

### **INFORMACJE DODATKOWE:**

#### **ALBANIA (Republika Albanii)**

**Stolica:** Tirana

**Waluta:** lek albański (ALL);

**Język urzędowy:** albański

**WIZA, PRZEPISY WJAZDOWE.** Obywatele RP mogą wjeżdżać bez wizy i przebywać na terytorium Albanii jednorazowo do 30 dni, zachowując prawo przedłużenia pobytu maksymalnie do 90 dni w okresie jednego roku. Formalności związanych z przedłużeniem pobytu można dopełnić w komisariacie policji właściwym dla miejsca pobytu. Od obywateli RP nie pobiera się granicznych opłat wjazdowych. Dotyczy to również kierowców tirów i autobusów. Nie wymaga się od turystów posiadania powrotnego biletu ani określonej kwoty pieniędzy.

**PRZEPISY CELNE.** Nie ma specjalnych uregulowań dotyczących wwozu pieniędzy; wywóz pieniędzy ograniczony jest do kwoty 10 tys. EUR na osobę. Nie ma restrykcji celnych odbiegających od powszechnie przyjętych standardów.

**MELDUNEK.** Nie ma obowiązku meldunkowego.



**UBEZPIECZENIE.** Ubezpieczenie osobowe nie jest obowiązkowe. W Albanii nie ma towarzystw współpracujących z polskimi firmami ubezpieczeniowymi.

**SZCZEPIENIA, SŁUŻBA ZDROWIA.** Od przyjeżdżających do Albanii nie wymaga się świadectwa szczepień ochronnych. W Tiranie i większych miastach powstały prywatne przychodnie lekarskie o dobrym poziomie diagnostycznym (bez możliwości hospitalizacji). Koszt wizyty wynosi ok. 20-30 EUR.

**INFORMACJE DLA KIEROWCÓW.** Podróżujący samochodem powinni liczyć się z koniecznością wniesienia przy wyjeździe opłaty za korzystanie z dróg w wysokości 1 EUR za każdy dzień pobytu. Ponadto powinni mieć międzynarodowe prawo jazdy oraz ubezpieczenie OC – tzw. zieloną kartę. Uznawane są zielone karty wystawiane przez polskie towarzystwa ubezpieczeniowe. Ostatnio zmodernizowano część dróg głównych. Nie zaleca się poruszania po drogach po zmroku ze względu na nie oświetlonych użytkowników dróg (motocykle, rowery, piesi) oraz nie oznakowane i nie oświetlone przeszkody na drodze (m.in. otwarte studzienki kanalizacyjne).

**BEZPIECZEŃSTWO.** Należy zachować ostrożność z uwagi na możliwość kradzieży mienia lub samochodu. Do miejsc szczególnie niebezpiecznych zaliczyć można górskie tereny północnej Albanii.

**RELIGIA, OBYCZAJE.** W Albanii obowiązują normy obyczajowe podobne do norm przyjętych w innych krajach bałkańskich. Na terenach wiejskich turystyka nie jest popularna, co niesie ze sobą pewne utrudnienia. Albania to kraj tolerancji religijnej, a kwestie natury religijnej nie stwarzają problemów przyjeźdnym.

**ŚWIĘTA.** Dniami wolnymi od pracy są początek i koniec muzułmańskiego postu ramadanu – tzw. Mały i Duży Bajram, ponadto Boże Narodzenie (obchodzone dwukrotnie: w grudniu wg wyznania katolickiego – 1 dzień, w styczniu wg wyznania prawosławnego – 1 dzień), Nowy Rok, 1 maja, 28 i 29 listopada – Święto Niepodległości.

#### **PRZYDATNE INFORMACJE:**

- Jest coraz więcej bankomatów, jednakże w większości tylko dla posiadaczy kart wydanych w Albanii.
- Baza turystyczna jest słabo rozwinięta. W Tiranie można zatrzymać się w kilku hotelach o wysokim standardzie. Na wybrzeżu można skorzystać z pensjonatów. Brakuje pól namiotowych i kempingów.
- Dyskomfortem – nie tylko dla turystów – są na terenie całej Albanii, a zwłaszcza na prowincji okresowe przerwy w dostawach energii elektrycznej i wody, dochodzące do kilku godzin na dobę.
- Pewnym utrudnieniem jest niewydolna sieć telefoniczna i częste przeciążenia łączy internetowych. Sieć telefonii komórkowej nie obejmuje terenów północnych i górskich.
- Znajomość języków obcych nie jest powszechna na prowincji. W dużych miastach można porozumieć się w języku włoskim lub angielskim, a na południu kraju także greckim.
- Urzędy pracują w okresie letnim w godzinach 8.00–14.00 i 16.00–18.00, w okresie zimowym w godzinach 8.00–16.00.
- Sklepy otwarte są w zależności od decyzji właściciela, zwyczajowo od 8.00 do 21.00; w okresie letnim niektóre sklepy zamykane są w godzinach 12.00–16.00.

**Źródło: Poradnik MSZ „Polak za granicą” <http://www.msz.gov.pl/Polak,za,granica,2009,25696.html>**